

REPORTE DE SOSTENIBILIDAD 2022



ÍNDICE

1. CARTA DE NUESTRO MÁXIMO REPRESENTANTE DE LA EMPRESA

2. SOBRE NUESTRO REPORTE

3. ¿QUIÉNES SOMOS?

4. NUESTRO ENFOQUE EN SOSTENIBILIDAD

5. NUESTRA GESTIÓN ECONÓMICA

6. NUESTRA GESTIÓN AMBIENTAL

7. NUESTRA GESTIÓN SOCIAL

8. ÍNDICE DE CONTENIDOS GRI

1



CARTA DE NUESTRO MÁXIMO REPRESENTANTE DE LA EMPRESA

5



NUESTRA GESTIÓN ECONÓMICA

2



SOBRE NUESTRO REPORTE

6



NUESTRA GESTIÓN AMBIENTAL

3



¿QUIÉNES SOMOS?

7



NUESTRA GESTIÓN SOCIAL

4



NUESTRO ENFOQUE EN SOSTENIBILIDAD

8



ÍNDICE DE CONTENIDOS GRI



1

**CARTA DE NUESTRO MÁXIMO
REPRESENTANTE DE LA
EMPRESA**

CARTA DE NUESTRO DIRECTOR GENERAL

Contenido 2-22

El Grupo Tecsup se encuentra conformado por instituciones de Educación Superior Técnica dedicada a formar profesionales técnicos. En 1984, Tecsup inició sus actividades educativas en un primer campus construido en la ciudad de Lima para ofrecer formación a través de Carreras Profesionales técnicas las cuales tienen como objetivo brindar una formación profesional integral. En 1993 se inició las operaciones en el campus de Arequipa, con el objetivo de contribuir a la descentralización del país. A esta segunda sede se sumó en el 2008 la sede de Trujillo para ofrecer carreras orientadas al sector económico de la región.

Tecsup forma parte, por primera vez, del Programa de Negocios Competitivos PNC de Global Reporting Initiative – GRI, conscientes de las ventajas y beneficios que el Programa representa y comprende.

Gracias a la asesoría y acompañamiento de HumanizaRSE - Acción Sostenible, Aliado y Socio Implementador de GRI, hemos logrado la elaboración y declaración del presente.

Comprometidos y conscientes de la importancia que la responsabilidad social empresarial y la sostenibilidad significan, asumimos el compromiso y la acción de gestionar nuestros impactos económicos, sociales y ambientales, considerando a todos nuestros grupos de interés.

Conforme lo anterior, nos complace compartir con ustedes los alcances de nuestro Primer Reporte de Sostenibilidad Referenciado, correspondiente al periodo 2022.

Juan Manuel García-Calderón Barreda
Director General



INNOVAR



2

SOBRE NUESTRO REPORTE

SOBRE NUESTRO REPORTE

[Contenido 2-2](#), [Contenido 2-3](#), [Contenido 2-4](#)

Grupo Tecsup es un grupo empresarial que presenta estados financieros consolidados. Somos una compañía que opera bajo la personería jurídica Asociación Civil sin fines de lucro, siendo ajena a nexos, fusiones, escisiones u otros semejantes a la actualidad.

Nuestro Primer Reporte de Sostenibilidad Referenciado declara nuestra gestión socialmente responsable (económica, social y ambiental) correspondiente al periodo 2022. Ello conforme la materialidad de los Nuevos Estándares GRI, versión 2021.

La institución educativa efectuará sus declaraciones sostenibles de forma anual.

Sobre nuestra información actualizada y/o cambios significativos en el periodo materia de reporte podemos mencionar:

- **Resultados Financieros:**

El año 2022 marcó un período de logros significativos para TECSUP, destacando un impresionante crecimiento en sus resultados financieros. Los ingresos totales se incrementaron en un 16% en comparación con el año 2019, un período pre pandemia. Este logro no solo demuestra la solidez y resiliencia de la institución, sino también, su capacidad para adaptarse y prosperar en un entorno desafiante. Además, se logró mantener un margen EBITDA del 28.8%, subrayando la gestión financiera eficiente de TECSUP.

- **Inversiones Estratégicas**

El compromiso con la excelencia se refleja en las inversiones estratégicas realizadas durante el año. Un monto significativo se destinó al desarrollo de equipamiento especializado, tecnología de vanguardia e infraestructura moderna. Estas inversiones no solo mejoran la calidad de la educación que ofrece TECSUP, sino que

también, posicionan a la institución como líder en la formación tecnológica y de innovación.

- **Crecimiento y Diversificación de Alumnos**

El crecimiento y la diversificación en el número de alumnos matriculados marcaron otro hito en el 2022. En el segmento de jóvenes, TECSUP experimentó un aumento notable del 39% en matrículas, en comparación con el año 2019, alcanzando un total de 6585 alumnos. Además, el segmento de adultos contribuyó significativamente a los ingresos generales, generando el 38% de los ingresos de capacitación continua. Este enfoque en la diversificación demuestra la adaptabilidad de TECSUP para atender a diferentes grupos y necesidades.

- **Expansión Internacional y Alianzas Estratégicas**

TECSUP extendió su alcance a nivel internacional, estableciendo relaciones sólidas y exitosas con empresas líderes en diferentes países. La internacionalización del segmento Empresas se tradujo en asociaciones valiosas con empresas como Teck en Chile, Grupo México en México, Gold Fields en Salares del Norte (Chile) y Anglo American en Chile. Además, TECSUP capacitó a 205 mil colaboradores de sus clientes en su Centro de Seguridad, consolidando su posición como un socio confiable en la formación y desarrollo empresarial.

- **Innovación y Tecnología Educativa**

Un hito destacado en 2022 fue la creación de la unidad de negocio EDUVERSO, que ofrece capacitación inmersiva a través de tecnología digital. Esta iniciativa refleja la dedicación de TECSUP para abrazar la innovación y adoptar nuevas formas de enseñanza y aprendizaje. Al brindar experiencias educativas envolventes y tecnológicamente avanzadas, TECSUP se posiciona a la vanguardia de la educación tecnológica.

- **Mejora Organizacional y Compromiso**

La organización logró hitos notables en términos de mejora interna y compromiso de los empleados. Los indicadores de clima laboral, engagement y satisfacción de liderazgo alcanzaron cifras impresionantes del 89%, 91% y 90% respectivamente. Estos resultados reflejan un ambiente laboral positivo y un fuerte sentido de pertenencia entre los colaboradores de TECSUP.

- **Optimización de Procesos**

La implementación de un rediseño de procesos en diversas áreas transversales de la organización resultó en una optimización notable, con una ganancia de 8,400 horas de eficiencia. Esta mejora demuestra el compromiso continuo de TECSUP para optimizar sus operaciones y ofrecer un servicio excepcional a sus estudiantes y clientes.

- **Declaración de Propósito**

Finalmente, el año 2022 también marcó la adopción oficial de la declaración de propósito de TECSUP: "Desarrollar el talento tecnológico e innovador en el presente para transformar el futuro". Esta declaración resalta la misión central de TECSUP y su enfoque en preparar a sus alumnos para enfrentar los desafíos tecnológicos del futuro y liderar la transformación en diversas industrias.

Para cualquier duda y/o consulta sobre nuestro Reporte de Sostenibilidad Referenciado 2022, agradeceremos contactar con:

Renzo Henríquez Farfán

Gerente Legal

Tecsup

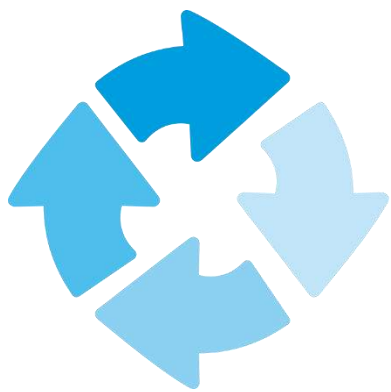
Sede Centro

Av. Cascanueces 2221 - Santa Anita

T. (511) 3173900 C. (+51) 950629487

www.tecsup.edu.pe   





TECSUP



3

¿QUIÉNES SOMOS?

¿QUIENES SOMOS?

Contenido 2-1, Contenido 2-6

El Grupo Tecsup es una organización educativa privada, sin fines de lucro, dedicada a formar y capacitar profesionales, así como brindar servicios de consultoría, investigación y aplicación de tecnología. Es el instituto privado de educación superior más grande del Perú según ventas y cuenta con una trayectoria de más de 38 años de reconocido prestigio. Son rasgos importantes de la organización, su orientación a la excelencia en los servicios, la fuerte articulación con las necesidades de las empresas y la generación de oportunidades en jóvenes con vocación y aptitud. Su reconocimiento en los principales sectores industriales del país y su relación con empresas del sector privado le permite a Grupo Tecsup mantenerse en constante actualización de las innovaciones tecnológicas.

Grupo Tecsup fue fundado en 1982 por el empresario y filántropo Luis Hochschild Plaut con el soporte técnico de la provincia alemana de Baden-Württemberg, la Unión Europea y el Banco Interamericano de Desarrollo. El modelo educativo del Grupo Tecsup se basa en el modelo alemán “Fachhochschule”, además de otras experiencias internacionales, enfocado en proveer una educación técnica aplicada por competencias en base a carreras y programas de capacitación con rápida inserción laboral.

La organización muestra un liderazgo en el sector de educación técnica en el país en base a sus altos estándares educativos, el cual se evidenció al ser el primer instituto en recibir el licenciamiento institucional y la renovación de licenciamiento del Ministerio de Educación (MINEDU).

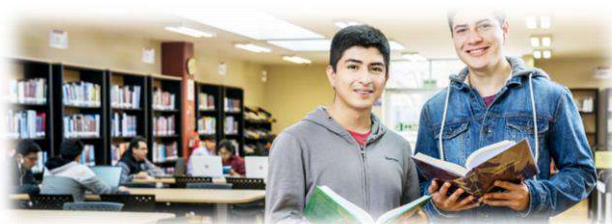
El Grupo Tecsup cuenta con 3 campus propios en el Perú, ubicados en Lima (desde donde atiende al centro del país), Arequipa (desde donde atiende al sur del país) y Trujillo (desde donde atiende al norte del país) con un área total de 16 hectáreas.

Asimismo, cuenta con una plana docente con experiencia en el sector industrial y empresarial, los cuales cuentan con capacitación en metodologías activas y tecnologías de información y comunicación (TICS).

Son rasgos importantes de la organización, su orientación a la excelencia en los servicios, la fuerte articulación con las necesidades de las empresas y la búsqueda de generar oportunidades a cualquier joven con vocación y aptitud, aunque sus recursos económicos no le permitan pagar el costo de estudios.

Nuestros campus y oficinas están ubicadas en:

- **Sede Lima:** Avenida Cascanueces 2221, distrito de Santa Anita, departamento de Lima.
- **Sede Arequipa:** Urbanización Monterrey Lote D-8, distrito de José Luis Bustamante y Rivero, provincia y departamento de Arequipa.
- **Sede Trujillo:**
CAMPUS TRUJILLO: Manzana A Sub lote 1, Urbanización Tecsup, Víctor Larco Herrera, Trujillo.
OFICINA CAJAMARCA: Jirón Dos de Mayo N° 765 - 767 Segundo Piso, Provincia y departamento de Cajamarca



NUESTRA FILOSOFÍA ORGANIZACIONAL

Generar un efecto desproporcionado de bienestar en la sociedad a través de la educación.

Formar profesionales globalmente competitivos, éticos e innovadores que cuenten con un profundo conocimiento tecnológico; asimismo, apoyar a las empresas a incrementar su productividad y valor.



- **Innovación:** Creamos y desarrollamos en nuestra Comunidad de Innovadores soluciones de gran impacto en la sociedad, a través de nuevos productos y/o servicios con valor agregado.
- **Impacto social:** Formamos personas íntegras que, a través de la educación, tienen el poder de transformar el presente y crear el futuro de nuestra sociedad.
- **Calidad:** Brindamos atención genuina a las necesidades de nuestros clientes de manera ágil y constante, con el fin de satisfacerlos más allá de sus expectativas.
- **Ética:** Actuamos siempre con integridad, honestidad y respeto a la diversidad; siendo un referente para nuestro entorno.
- **Trabajo colaborativo:** Promovemos la comunicación y el liderazgo participativo en toda la organización, con el propósito de superarnos constantemente.





NUESTROS SERVICIOS

1. NUESTRAS ÁREAS DE FORMACIÓN

Contamos con ocho (08) áreas de formación.

Tecnología digital	<p>Capacitación en cursos y programas de extensión presenciales y virtuales, programas de alta especialización o capacitación para empresas en administración de redes, desarrollo de software, así como desarrollo de simuladores de videojuegos.</p>	 Tecnología Digital
Mecánica y Aviación	<p>Carrera profesional y capacitación en cursos y programas de extensión presenciales y virtuales, programas de alta especialización o capacitación para empresas en rubros de maquinaria de plantas industriales, equipo pesado y aviónica.</p>	 Mecánica y Aviación
Minería, Procesos Químicos y Metalúrgicos	<p>Carrera profesional y capacitación en cursos y programas de extensión presenciales y virtuales, programas de alta especialización o capacitación para empresas en procesamiento de minerales, geomecánica, tratamiento de efluentes mineros-metalúrgicos y análisis químico de laboratorio.</p>	 Minería, Procesos Químicos y Metalúrgicos
Mecatrónica	<p>Carrera profesional y capacitación en cursos y programas de extensión presenciales, programas de alta especialización y capacitación para empresas en diseño y programación de robots, control de estaciones,</p>	 Mecatrónica

ÍNDICE
1. CARTA DE NUESTRO MÁXIMO REPRESENTANTE DE LA EMPRESA
2. SOBRE NUESTRO REPORTE
3. ¿QUIÉNES SOMOS?
4. NUESTRO ENFOQUE EN SOSTENIBILIDAD
5. NUESTRA GESTIÓN ECONÓMICA
6. NUESTRA GESTIÓN AMBIENTAL
7. NUESTRA GESTIÓN SOCIAL
8. ÍNDICE DE CONTENIDOS GRI

	diseño y construcción de sistemas mecatrónicos.	
Electricidad y Electrónica	Carrera profesional y capacitación en cursos y programas de extensión presenciales y virtuales, programas de alta especialización y capacitación para empresas en electrónica, instrumentación y control de procesos, redes industriales y más.	 Electricidad y Electrónica
Gestión y Producción	Carrera profesional y capacitación en cursos y programas de extensión presenciales y virtuales, programas de alta especialización o capacitación para empresas en diseño industrial, procesos y operaciones, sistemas de control de calidad, cadena de suministro, costos y finanzas.	 Gestión y Producción
Seguridad y Salud en el Trabajo	Carrera técnica y capacitarte en cursos y programas de extensión presenciales y virtuales, programas de alta especialización o capacitación para empresas en ergonomía, higiene ocupacional, seguridad en el trabajo y prevención de riesgos ocupacionales, en cumplimiento del marco normativo vigente.	 Seguridad y Salud en el Trabajo
Tecnología Agrícola	Capacitación en cursos y programas de especialización, presenciales y virtuales, con información actualizada y de alta tecnología, en las áreas de producción, nutrición vegetal, riego y fertilización, sanidad vegetal, gestión de la calidad y gestión agroindustrial.	 Tecnología Agrícola

2. Nuestros Programas Académicos

2.1. Programas de formación regular

En nuestra constante búsqueda por promover la educación y el desarrollo de habilidades técnicas de alta calidad, nos enorgullece destacar nuestros programas de estudio en educación superior técnica. Estos programas están diseñados para proporcionar a nuestros estudiantes una formación integral que culmina en la obtención de grados y/o títulos a nombre de la Nación.

Nuestras sedes se comprometen a ofrecer una educación de excelencia en los niveles de profesionales técnicos (3 años) y técnicos (2 años).

LIMA		
Programas de estudios	Nivel Formativo	Modalidad
Procesos Químicos y Metalúrgicos	Profesional Técnico	Presencial
Gestión y Mantenimiento de Maquinaria Pesada	Profesional Técnico	Presencial
Gestión y Mantenimiento de Maquinaria Industrial	Profesional Técnico	Presencial
Electricidad Industrial con mención en Sistemas Eléctricos de Potencia	Profesional Técnico	Presencial
Electrónica y Automatización Industrial	Profesional Técnico	Presencial
Administración de Redes y Comunicaciones con mención en Virtualización y Seguridad Informática	Profesional Técnico	Presencial
Operaciones Mineras	Profesional Técnico	Presencial
Producción y Gestión Industrial	Profesional Técnico	Presencial
Aviónica y Mecánica Aeronáutica	Profesional Técnico	Presencial

ÍNDICE
1. CARTA DE NUESTRO MÁXIMO REPRESENTANTE DE LA EMPRESA
2. SOBRE NUESTRO REPORTE
3. ¿QUIÉNES SOMOS?
4. NUESTRO ENFOQUE EN SOSTENIBILIDAD
5. NUESTRA GESTIÓN ECONÓMICA
6. NUESTRA GESTIÓN AMBIENTAL
7. NUESTRA GESTIÓN SOCIAL
8. ÍNDICE DE CONTENIDOS GRI

Diseño y Desarrollo de Software	Profesional Técnico	Presencial
Mecatrónica Industrial	Profesional Técnico	Presencial
Diseño y Desarrollo de Simuladores y Videojuegos	Profesional Técnico	Presencial
Diseño Industrial	Profesional Técnico	Presencial
Instrumentación Industrial	Técnico	Presencial
Mecánica Industrial	Técnico	Presencial
Prevención de la Seguridad y Salud en el Trabajo	Técnico	Presencial
Sistemas de Telecomunicaciones de Voz y Datos	Técnico	Presencial
Mantenimiento de Equipo Pesado	Técnico	Presencial
Big Data y Ciencia de Datos	Profesional Técnico	Presencial
Administración de Datos	Técnico	Presencial
Logística Digital Integrada	Técnico	Presencial
Modelado y Animación Digital	Técnico	Presencial

TRUJILLO

Programas de estudios	Nivel Formativo	Modalidad
Tecnología de la Producción	Técnico	Presencial
Tecnología Mecánica Eléctrica	Profesional Técnico	Presencial
Topografía	Técnico	Presencial
Instrumentación Industrial	Técnico	Presencial

ÍNDICE
1. CARTA DE NUESTRO MÁXIMO REPRESENTANTE DE LA EMPRESA
2. SOBRE NUESTRO REPORTE
3. ¿QUIÉNES SOMOS?
4. NUESTRO ENFOQUE EN SOSTENIBILIDAD
5. NUESTRA GESTIÓN ECONÓMICA
6. NUESTRA GESTIÓN AMBIENTAL
7. NUESTRA GESTIÓN SOCIAL
8. ÍNDICE DE CONTENIDOS GRI

Diseño y Desarrollo de Software	Profesional Técnico	Presencial
Gestión y Mantenimiento de Maquinaria Pesada	Profesional Técnico	Presencial

AREQUIPA		
Programas de estudios	Nivel Formativo	Modalidad
Gestión y Mantenimiento de Maquinaria Pesada	Profesional Técnico	Presencial
Gestión y Mantenimiento de Maquinaria Industrial	Profesional Técnico	Presencial
Electricidad Industrial con mención en Sistemas Eléctricos de Potencia	Profesional Técnico	Presencial
Electrónica y Automatización Industrial	Profesional Técnico	Presencial
Administración de Redes y Comunicaciones con mención en Virtualización y Seguridad Informática	Profesional Técnico	Presencial
Operaciones Mineras	Profesional Técnico	Presencial
Tecnología de la Producción	Profesional Técnico	Presencial
Diseño y Desarrollo de Software	Profesional Técnico	Presencial
Operación de Plantas de Procesamiento de Minerales	Técnico	Presencial
Gestión de Seguridad y Salud en el Trabajo	Técnico	Presencial
Mecánica Automotriz	Técnico	Presencial
Mantenimiento de Sistemas Eléctricos	Técnico	Presencial
Mantenimiento de Equipo Pesado	Técnico	Presencial

2.2. Programas de formación continua y Cursos y programas de Extensión (CPE)

En nuestro compromiso constante con la educación y el desarrollo, nos enorgullece presentar nuestros programas de formación continua y cursos de extensión, que abarcan una amplia variedad de disciplinas en nuestras 8 áreas de formación. Estos programas no solo enriquecen las habilidades de nuestros estudiantes, sino que también reflejan nuestro compromiso con la sostenibilidad a través del acceso equitativo a oportunidades educativas.

Estos programas no conducen a un grado y/o título a nombre de la Nación.

3. CTEX – Carreras para Personas con Experiencia Laboral

Son un programa diseñado especialmente para adultos con experiencia laboral. En sólo 2 años, CTEX te ofrece herramientas y técnicas para perfeccionar los conocimientos que adquiriste de manera empírica. La metodología de enseñanza brinda énfasis en la parte práctica para carreras de alta demanda laboral en nuestros modernos laboratorios y talleres.



Certificación modular

Certificado al culminar el primer año de estudios



Título técnico

A nombre de la nación



Bolsa de trabajo

Acceso a Jointec para egresados Tecsup CTEX



Horarios flexibles


Sábados y domingos + cursos Blended (semipresenciales)

4. Centro de Seguridad:


El Centro de Seguridad ofrece soluciones de capacitación, entrenamiento y consultoría en Gestión de la Seguridad y Salud en el Trabajo a los sectores como: minería, industria, construcción y otros.

Contamos con instructores certificados a nivel internacional:


- National Safety Council
- NFPA 70 E
- ASME
- ASTM
- American Heart Association
- Auditoría en Sistemas de Gestión de SST: Ley 29783 e ISO 45001



- **+40 instructores**
- *con certificación internacional conforman nuestro staff multidisciplinario.*



- **+1,130 empresas**
- *que confían la capacitación de sus colaboradores a Tecsup, a nivel nacional e internacional.*



- **+70 de Cursos virtuales**
- *de Seguridad y Salud ocupacional a tu alcance, brindandote flexibilidad de estudio en cualquier momento y lugar.*



- **+ 500, 000 personas capacitadas**
- *en los últimos 4 años, en Cursos y Programas de especialización de Seguridad y Salud en el Trabajo.*

5. Escuela de Operadores:

Nuestros cursos buscan que los participantes obtengan un conocimiento pleno de la maquinaria y desarrollen sus capacidades en las distintas operaciones que realizan, aplicando criterios de seguridad, productividad y conservación de los equipos.

El entrenamiento es eminentemente práctico y está a cargo de reconocidos profesionales, con el respaldo teórico necesario para dar al participante la confianza que requiere en el competitivo mercado laboral.



Instructores experimentados en operación y enseñanza.



37 años de experiencia en educación al sector minero.



Mayor cantidad de horas práctica que el promedio del mercado.



Certificado a nombren de Tecsup con respaldo de Ferreyros (solo en máquinas seleccionadas)

6. Revista I+i:

La revista Investigación Aplicada e Innovación I+i es publicada anualmente y tiene como objetivo principal difundir trabajos de investigación aplicada en ingeniería y tecnología para el apoyo del sector productivo en la mejora de sus procesos, eficiencia de sus procedimientos e incorporando nuevas técnicas para fortalecer su competitividad.

La revista I+i se encuentra indexada en [Latindex](#) desde el año 2010, el cual es un sistema de información de las revistas de investigación científica, técnico-profesionales, y de divulgación científica y cultural que se editan en los países de América Latina, el Caribe, España y Portugal.

Temas de publicación:



Tecnología

Electricidad, Electrónica y Energía
Automatización, Mecatrónica y Aviónica
Informática y Comunicación Digital
Mecánica y Materiales



Gestión

Mantenimiento industrial
Seguridad y salud en el trabajo
Gestión de la producción
Calidad y Auditoría



Procesos

Minería
Metalurgia

Procesos químicos
Medio ambiente



Educación

Innovación y tecnología educativa
Didácticas y metodologías
Gestión educativa
Calidad educativa

7. Fab Lab:

Es el punto de encuentro en el que los alumnos, emprendedores y empresas pueden validar y concretar sus iniciativas en diseño de productos, impresión 3D, Corte Laser, prototipado, fabricación digital, así como entrenarse en metodologías ágiles y de diseño centrado en el usuario para innovar.



8. Alumni:

Buscamos fidelizar al egresado en su desarrollo profesional, a través del fomento de la empleabilidad y el emprendimiento, logrando ser un egresado con posicionamiento global, ágil e innovador.

9. Empresas:

- Capacitaciones In-Company: Cursos diseñados a la medida de las empresas
- Consultoría y asistencia técnica: Trabajamos para aumentar la productividad y eficiencia de nuestros clientes.

Nuestros principales clientes son:

BARRICK



ÍNDICE

1. CARTA DE NUESTRO MÁXIMO REPRESENTANTE DE LA EMPRESA

2. SOBRE NUESTRO REPORTE

3. ¿QUIÉNES SOMOS?

4. NUESTRO ENFOQUE EN SOSTENIBILIDAD

5. NUESTRA GESTIÓN ECONÓMICA

6. NUESTRA GESTIÓN AMBIENTAL

7. NUESTRA GESTIÓN SOCIAL

8. ÍNDICE DE CONTENIDOS GRI



NUESTROS COLABORADORES:

Contenido 2-7, Contenido 2-8

En el periodo declarado la organización contó con una fuerza laboral de 783 colaboradores, con quienes atendimos nuestras unidades de negocio reportadas. A continuación, el detalle de nuestro capital humano, dividido por género, tipo y lugar de contratación:

Género	Total *
Hombres	563
Mujeres	220
Total	783

Nombre de la Región	Total *
Lima	393
Arequipa	272
Trujillo	118
Total	783

**Incluye personal permanente y temporal*

El personal permanente cuenta con todas las prestaciones de Ley, además de gozar de un buen clima laboral y condiciones de trabajo óptimas. Así mismo otorgamos beneficios voluntarios a favor del equipo.

Por la naturaleza de nuestras operaciones y actividades la empresa cuenta con personal externo que presta labores dentro de la organización:

- En el caso de proyectos y/o ciertas actividades académicas contratamos personal externo en la modalidad de locación de servicios.
- Intermediamos el servicio de limpieza y seguridad.
- Tercerizamos el servicio de jardinería, impresión y fotocopiado.

1. CARTA DE NUESTRO MÁXIMO REPRESENTANTE DE LA EMPRESA

2. SOBRE NUESTRO REPORTE

3. ¿QUIÉNES SOMOS?

4. NUESTRO ENFOQUE EN SOSTENIBILIDAD

5. NUESTRA GESTIÓN ECONÓMICA

6. NUESTRA GESTIÓN AMBIENTAL

7. NUESTRA GESTIÓN SOCIAL

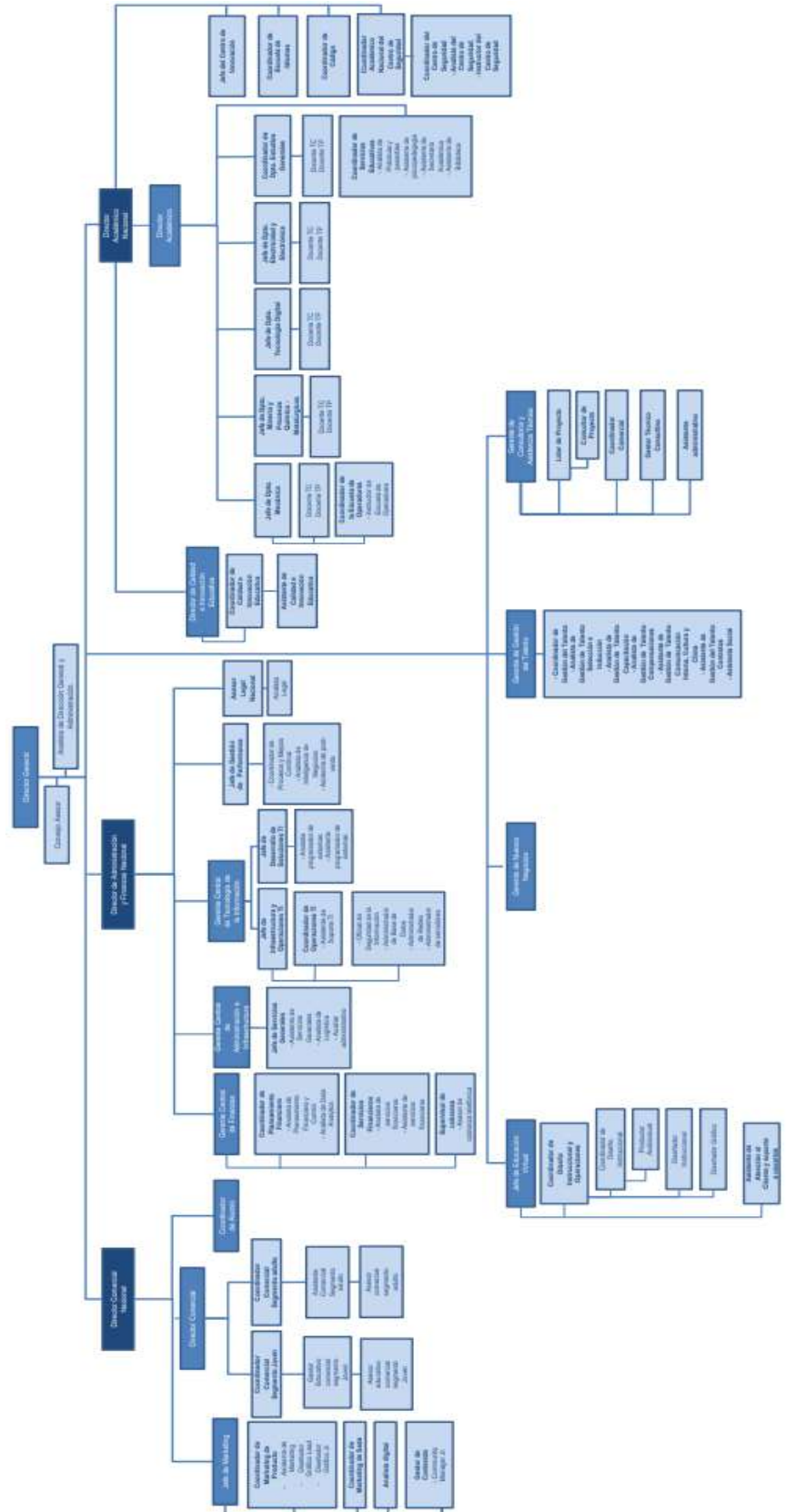
8. ÍNDICE DE CONTENIDOS GRI

GOBIERNO CORPORATIVO

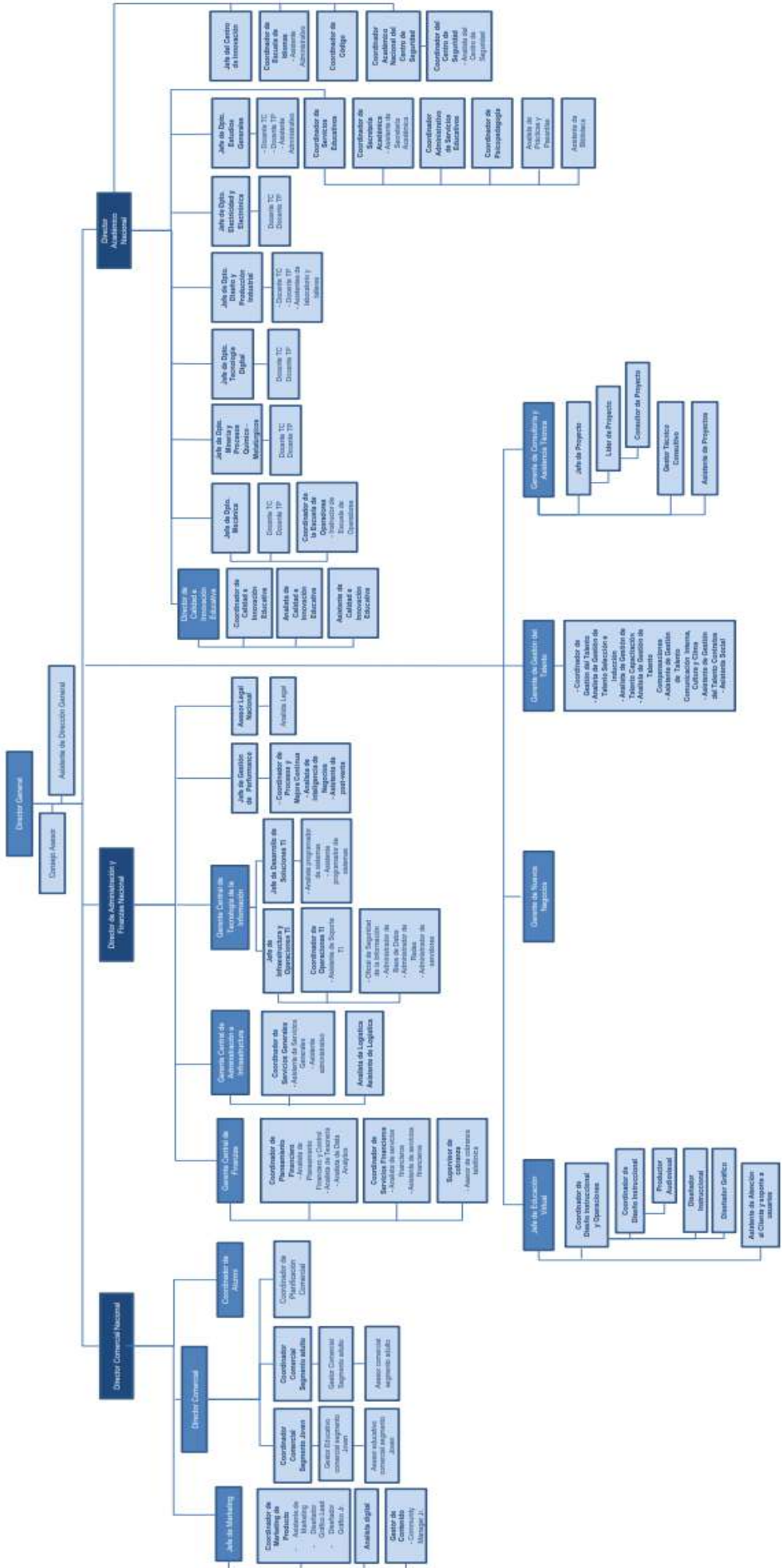
Contenido 2-9

La empresa, por su modalidad de constitución, está conformada por:

AREQUIPA



LIMA



POLÍTICAS Y CUMPLIMIENTO

Contenido 2-27

Durante el periodo declarado la empresa ha cumplido a cabalidad todos los marcos regulatorios aplicables. En ese sentido no hemos presentado sanciones monetarias o multas, tampoco sanciones no monetarias de ningún tipo.

Somos cautelosos de las Leyes y normas que regulan nuestra operatividad, nos sujetamos a las mismas en todo sentido: Desempeño Económico, Social y Ambiental.

Sobre nuestras políticas, las mismas están destinadas a brindar un servicio de calidad, garantizando la excelencia de nuestros docentes, el cumplimiento de todas las normas y el correcto desenvolvimiento de cada uno de nuestros colaboradores, cuidando en todo momento la seguridad de todos los miembros de la institución. Contamos con las políticas que se enumeran a continuación, las mismas que están debidamente implementadas y puestas en conocimiento de todos los miembros de la institución:

1. Proyecto Educativo Institucional (PEI)
2. Plan Anual de Trabajo (PAT)
3. Reglamento Institucional (RI)
4. Manual de Perfil de Puestos (MPP)
5. Manual de Procesos Académicos (MPA)
6. Plan de Seguridad y Vigilancia Institucional
7. Protocolo de Seguridad
8. Plan de Mantenimiento de la Infraestructura Física
9. Plan de actualización y capacitación docente
10. Plan de Crecimiento Institucional
11. Plan de Intermediación e inserción laboral
12. Reglamento Interno del Trabajo
13. Política de Seguridad, Salud en el Trabajo y Medio Ambiente
14. Reglamento Interno de Seguridad y Salud en el Trabajo

ÍNDICE

1. CARTA DE
NUESTRO
MÁXIMO
REPRESENTANTE
DE LA EMPRESA

2. SOBRE
NUESTRO
REPORTE

3. ¿QUIÉNES
SOMOS?

4. NUESTRO
ENFOQUE EN
SOSTENIBILIDAD

5. NUESTRA
GESTIÓN
ECONÓMICA

6. NUESTRA
GESTIÓN
AMBIENTAL

7. NUESTRA
GESTIÓN SOCIAL

8. ÍNDICE DE
CONTENIDOS
GRI

- 15. Código de Conducta
- 16. Política General de Seguridad de la Información
- 17. Política de Teletrabajo
- 18. Lineamientos de prevención del Hostigamiento Sexual y Gestión de Denuncias
- 19. Declaración para la Igualdad, contra la discriminación y todo tipo de violencia de género





4

NUESTRO ENFOQUE EN
SOSTENIBILIDAD

ANÁLISIS DE MATERIALIDAD

Contenido 3-1, Contenido 3-2

Tecsup ha determinado los temas materiales que se declaran en atención a las actividades y operaciones desarrolladas en el periodo 2022.

Nuestro Primer Reporte de Sostenibilidad Referenciado lo elaboramos conforme lo anterior, en atención a los alcances del Programa de Negocios Competitivos de Global Reporting Initiative y sus Nuevos Estándares – Versión 2021, bajo la asesoría permanente, desde los inicios del programa, de su Socio Implementador HumanizaRSE – Acción Sostenible.

Los Temas Materiales reportados son:

Categoría Económica:

- ✓ Desempeño Económico
- ✓ Anticorrupción

Categoría Ambiental:

- ✓ Materiales
- ✓ Energía

Categoría Social:

- ✓ Empleo

Como ya hemos declarado dentro de nuestros cambios significativos ocurridos en la empresa en el año 2022, podemos mencionar:

- **Resultados Financieros:**

El año 2022 marcó un período de logros significativos para TECSUP, destacando un impresionante crecimiento en sus resultados financieros. Los ingresos totales aumentaron 16% en comparación con el año 2019, un período pre pandemia. Este logro no solo demuestra la solidez y resiliencia de la institución, sino también, su capacidad para adaptarse y prosperar en un entorno desafiante.

Además, se logró mantener un margen EBITDA del 28.8%, subrayando la gestión financiera eficiente de TECSUP.

1. CARTA DE NUESTRO MÁXIMO REPRESENTANTE DE LA EMPRESA

2. SOBRE NUESTRO REPORTE

3. ¿QUIÉNES SOMOS?

4. NUESTRO ENFOQUE EN SOSTENIBILIDAD

5. NUESTRA GESTIÓN ECONÓMICA

6. NUESTRA GESTIÓN AMBIENTAL

7. NUESTRA GESTIÓN SOCIAL

8. ÍNDICE DE CONTENIDOS GRI

- **Inversiones Estratégicas**

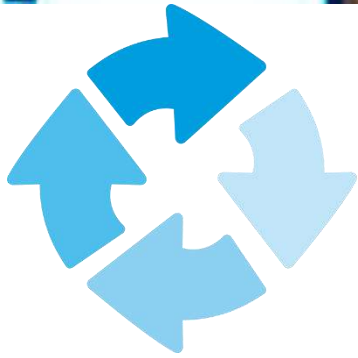
El compromiso con la excelencia se refleja en las inversiones estratégicas realizadas durante el año. Un monto significativo al desarrollo de equipamiento especializado, tecnología de vanguardia e infraestructura moderna. Estas inversiones no solo mejoran la calidad de la educación que ofrece TECSUP, sino que también, posicionan a la institución como líder en la formación tecnológica y de innovación.

- **Crecimiento y Diversificación de Alumnos**

El crecimiento y la diversificación en el número de alumnos matriculados marcaron otro hito en el 2022. En el segmento de jóvenes, TECSUP experimentó un aumento notable del 39% en matrículas, en comparación con el año 2019, alcanzando un total de 6585 alumnos. Además, el segmento de adultos contribuyó significativamente a los ingresos generales, representando el 38% de los ingresos de capacitación continua. Este enfoque en la diversificación demuestra la adaptabilidad de TECSUP para atender a diferentes grupos y necesidades.

- **Expansión Internacional y Alianzas Estratégicas**

TECSUP extendió su alcance a nivel internacional, estableciendo relaciones sólidas y exitosas con empresas líderes en diferentes países. La internacionalización del segmento Empresas se tradujo en asociaciones valiosas con empresas como Teck en Chile, Grupo México en México, Gold Fields en Salares del Norte (Chile) y Anglo American en Chile. Además, TECSUP capacitó a 205 mil colaboradores de sus clientes en su Centro de Seguridad, consolidando su posición como un socio confiable en la formación y desarrollo empresarial.



TECSUP



5

NUESTRA GESTIÓN ECONÓMICA

DESEMPEÑO ECONÓMICO

Estándar 201 (2016), Contenido 201-1

Para Tecsup es importante declarar su gestión económica de forma transparente, ética e íntegra. Al hacerlo denotamos nuestro debido y correcto proceder con cada uno de nuestros grupos de interés, incluido en ello el compromiso y cumplimiento con los diversos marcos regulatorios aplicables a nuestra empresa.

La cobertura del tema material son las ciudades de Lima, Arequipa y Trujillo, desde donde brindamos nuestros servicios, realizamos nuestras operaciones significativas y se analizaron los impactos relevantes declarados.

Contamos con un área de Finanzas, la misma que lleva a cabo toda la gestión económica de la institución y, a través de la cual cumplimos con cada una de nuestras obligaciones económicas y tributarias. Dicha área es permanentemente monitoreada por la Dirección General, quien cautela y vela por la rentabilidad de la empresa, así como el cumplimiento de los objetivos que se tracen cada año. Asimismo, tercerizamos el servicio de contabilidad a través de una empresa especializada externa.

En el caso de nuestros colaboradores, otorgamos todas las prestaciones y obligaciones correspondientes a beneficios sociales, conforme al tipo de contratación. Cautelando así su bienestar y el de sus familias. Además, de acuerdo a nuestras posibilidades, brindamos beneficios voluntarios.

En el caso de los proveedores, contamos con un proceso de selección, bajo el cual trabajamos con empresas formales alineadas a nuestra cultura organizacional y propósito.

ÍNDICE

1. CARTA DE NUESTRO MÁXIMO REPRESENTANTE DE LA EMPRESA

La transparencia es inherente a nuestras actividades, buscamos ser claros y cumplir cada proceso con la documentación indicada, acatando los requisitos necesarios y exigidos por norma.

2. SOBRE NUESTRO REPORTE

En el periodo reportado de nuestro valor económico directo generado procedimos con la distribución porcentual de 51 % a favor de nuestro capital humano, 48 % para proveedores y 01 % cumplimiento tributario. Cabe mencionar que el Grupo Tecsup se encuentra conformado por asociaciones sin fines de lucro, las mismas que tienen un régimen tributario particular.

3. ¿QUIÉNES SOMOS?

Sobre nuestras contribuciones, inversiones o apoyo a favor de la comunidad podemos declarar:

4. NUESTRO ENFOQUE EN SOSTENIBILIDAD

- **Crédito Educativo**

El Grupo Tecsup cuenta con un programa de crédito denominado “Fondo de Crédito Educativo” creado para financiar, total o parcialmente, el pago de pensiones de alumnos que demuestren no contar con recursos económicos suficientes. El Fondo de Crédito Educativo fue creado en 1984 en la sede Lima, con un aporte inicial del Banco Interamericano de Desarrollo de US\$ 440,000.00 (Cuatrocientos Cuarenta Mil y 00/100 dólares) que sirvió para otorgar los primeros préstamos. Posteriormente, en los años 1993 y 2008, el Fondo de Crédito Educativo se implementó en las sedes de Arequipa y Trujillo, respectivamente. Con su desarrollo en el tiempo, el Fondo de Crédito Educativo se incrementó con nuevos aportes de instituciones internacionales, empresas nacionales y personas naturales.

El Fondo de Crédito Educativo se sostiene permanentemente con la devolución que hacen los egresados y los aportes vía donaciones, siendo otras fuentes de ingreso la actualización del valor de las pensiones y la generación de ingresos financieros. Mediante este programa, jóvenes de bajo nivel socioeconómico logran acceder a carreras del programa de Formación Profesional a través de créditos que, en algunos casos, financian hasta el 100% de la carrera.

5. NUESTRA GESTIÓN ECONÓMICA

6. NUESTRA GESTIÓN AMBIENTAL

7. NUESTRA GESTIÓN SOCIAL

8. ÍNDICE DE CONTENIDOS GRI

El Crédito Educativo se otorga con un plazo máximo de repago de 6 años y cuenta con un período de gracia de 9 meses posteriores al término de la carrera.

- **Beca**

Los alumnos con buen rendimiento y que requieren apoyo económico pueden acceder a becas parciales otorgadas por Tecsup.

- **Campaña contra el friaje**

En Tecsup contamos con la campaña de ayuda social llamada “Abrigando corazones” la cual busca apoyar a personas vulnerables de la zona sur del Perú (Caylloma, Cascca y Sibayo - Arequipa), que son afectadas por el friaje. Con la recaudación de fondos voluntarios, llevamos abrigo y alimentos no perecibles a las familias más afectadas.

- **Campaña Solidaria “Tu ayuda cuenta”**

La campaña solidaria realizada entre los meses de noviembre a diciembre, tiene por objetivo llevar alimentos, vestimenta, juguetes y/o medicina a los niños de las zonas más vulnerables de nuestro país, entre ellos se encuentran: Barrio 10 - Nuevo Libertad en Trujillo, El Asentamiento Humano de Haycán en Lima y la Aldea Sagrada Familia en Arequipa

En el 2022 no hemos presentado casos de multas o sanciones por incumplimiento de la Ley y/o entes reguladores, de ningún tipo, en este ámbito.

ANTICORRUPCIÓN

Estándar 205 (2016), Contenido 205-1, Contenido 205-2

Este tema resulta relevante para Tecsup porque permite transparentar su desempeño económico, así como el compromiso afín con sus grupos de interés y cumplimiento de los marcos regulatorios aplicables.

La cobertura del tema material son las ciudades de Lima, Arequipa y Trujillo, desde donde la empresa realiza sus operaciones significativas y donde se analizaron los impactos relevantes declarados. No existe limitación, ni omisión de información alguna.

La empresa busca cautelar un cumplimiento transparente y ético en todas sus operaciones, en ese sentido es que se cuenta con diferentes parámetros, plasmados en los siguientes documentos:

- Código de Conducta
- Sistema de Prevención de Lavado de Activos y Financiamiento del Terrorismo
- Reglamento Interno de Trabajo

En el aspecto económico, contamos con buenas prácticas que aseguran no sólo la rentabilidad sino la rectitud en la que se desenvuelve Tecsup:

Cumplimos con un procedimiento único para los pagos a proveedores, verificando comprobantes y condiciones contractuales. De igual manera, nos aseguramos que los pagos se realicen a cuentas bancarias y que las cuentas bancarias donde realizaremos los abonos estén a nombre del Proveedor, en otros casos como Factoring, el proveedor deberá enviar una carta de cesión firmada por su representante Legal.

Cumplimos con un procedimiento claro para nuestros colaboradores sobre las solicitudes de viáticos y caja chica (solicitudes menores a 700 soles).

Con mucho orgullo podemos declarar que en todos los años de trabajo de Tecsup, no se han presentado denuncias por casos de corrupción de ningún tipo.



6

NUESTRA GESTIÓN AMBIENTAL

GESTIÓN DE LA ENERGÍA

Estándar 302 (2016), Contenido 302-1

Este tema resulta relevante para Tecsup porque permite demostrar el compromiso de la empresa por cautelar el medio ambiente, a través de sus operaciones.

Como mencionamos anteriormente, la cobertura del tema material son las ciudades de Lima, Arequipa y Trujillo, desde donde la empresa realiza sus operaciones significativas y donde se analizaron los impactos relevantes declarados. No existe limitación, ni omisión de información alguna.

En Tecsup somos conscientes de la importancia de cautelar nuestras operaciones e impacto ambiental, buscamos constantemente que nuestras operaciones sean respetuosas del medio ambiente y contribuyan a la conservación de nuestro planeta.

Es importante mencionar que, en el año 2022 contamos con una gestión en la que hemos procurado la reducción del uso de energía eléctrica mediante las siguientes acciones:

- Instalación de lámparas ahorradoras en todos los campus.
- Implementación de mesas con paneles solares en los tres campus en las áreas recreativas de los estudiantes.
- Sustitución de luminarias convencionales por tecnología LED en las principales áreas de los campus. Asimismo, se continúa realizando la sustitución de manera progresiva.
- Contamos con tecnología de ahorro de energía enfocada en encender y apagar de manera automática todas nuestras luminarias exteriores, de acuerdo a un horario establecido por estación del año.

Nuestro consumo de energía en el periodo 2022 fue 1214016.965 (Kw/h).



7

NUESTRA GESTIÓN SOCIAL

GESTIÓN DE TALENTO

Estándar 401 (2016), Contenido 401-1

Este tema material connota la preocupación y gestión de la empresa por cautelar y ejecutar buenas prácticas laborales. Representa el compromiso que tiene la organización con su capital humano, tanto en el cumplimiento regulatorio conforme a Ley; como en sus iniciativas voluntarias favorables a sus colaboradores, acorde a su responsabilidad social asumida.

La cobertura del tema material es la misma ya declarada. Al igual que en lo reportado anteriormente no hay limitación, ni omisión de información alguna.

La empresa valora su fuerza laboral, en ese sentido cautela el bienestar y seguridad de su equipo, procura también su crecimiento.

Cumplimos con otorgar todas las prestaciones conforme a Ley:

- Gratificaciones
- Vacaciones remuneradas anuales
- Compensación por tiempo de Servicio (CTS)
- Seguro de Salud
- Licencia de maternidad pre-natal y post- natal
- Asignación Familiar
- Seguro de vida Ley

Asimismo, brindamos los siguientes beneficios voluntarios a nuestros colaboradores:

Colaboradores a tiempo completo

- EPS cubierto al 100% a partir del 7mo mes
- EPS para dependientes cubierto al 50% a partir del 7mo mes
- Seguro Oncológico para colaboradores cubierto al 100% a partir del 7mo mes

ÍNDICE

1. CARTA DE NUESTRO MÁXIMO REPRESENTANTE DE LA EMPRESA

2. SOBRE NUESTRO REPORTE

3. ¿QUIÉNES SOMOS?

4. NUESTRO ENFOQUE EN SOSTENIBILIDAD

5. NUESTRA GESTIÓN ECONÓMICA

6. NUESTRA GESTIÓN AMBIENTAL

7. NUESTRA GESTIÓN SOCIAL

8. ÍNDICE DE CONTENIDOS GRI

- La posibilidad de afiliar a los dependientes directos en el Seguro Oncológico mediante EPS o ESSALUD.
- La posibilidad de afiliar a sus padres en el Seguro Oncológico.
- Vacaciones creativas para hijos y familiares
- Eventos de camaradería
- Horario de Verano (salida a la 1:00 pm) todos los viernes de enero y febrero
- Permisos especiales para asuntos personales de hasta 4 horas
- 1 día libre por cumpleaños
- Préstamo a colaboradores sin intereses y facilidades de pago por educación, emergencia, o grados y títulos académicos.
- Obsequio navideño
- Capacitaciones en cursos y programas de extensión (CPE) en TECSUP
- Capacitación anual (programas especializados a la medida)
- Programa de inglés inhouse (beneficio para docentes)
- Descuentos para dependientes en nuestros programas académicos
- Descuento por planilla para consumo en comedor, cafetería y otras promociones
- Servicio de buses en horario de ingreso y salida
- Estacionamiento gratuito
- Acceso a material bibliográfico de biblioteca y préstamo a domicilio

Colaboradores a tiempo parcial:

- Vacaciones creativas para hijos y familiares
- Eventos de camaradería
- Obsequio navideño
- Descuentos para dependientes en nuestros programas académicos
- Descuento por planilla para consumo en comedor, cafetería y otras promociones
- Servicio de buses en horario de ingreso y salida
- Estacionamiento gratuito
- Acceso a material bibliográfico de biblioteca y préstamo a domicilio

ÍNDICE

1. CARTA DE NUESTRO MÁXIMO REPRESENTANTE DE LA EMPRESA

Frente a cualquier queja o denuncia, la empresa cuenta con el despacho de puertas abiertas, esto para fomentar el diálogo y poder atender, así como solucionar, cualquier problema que se suscite. Asimismo, contamos con diferentes canales para hacer llegar la voz de nuestros colaboradores y estudiantes.

2. SOBRE NUESTRO REPORTE

Como ya hemos declarado, somos cautelosos de brindar además del mejor clima para nuestro equipo, las mejores condiciones y ambientes para que operen y desarrollen sus funciones. Asumimos la seguridad y bienestar de los mismos.

3. ¿QUIÉNES SOMOS?

No contratamos mano de obra infantil, rechazamos cualquier práctica de trabajos forzados, procuramos el mayor respeto por los derechos humanos, laborales y otros, que connotan nuestro correcto proceder con los colaboradores y demás grupos de interés.

4. NUESTRO ENFOQUE EN SOSTENIBILIDAD

Durante el año reportado no hemos presentado multas o sanciones monetarias o no monetarias de ningún tipo al respecto.

Los Contenidos 2-7 y 2-8 ya fueron declarados anteriormente.

5. NUESTRA GESTIÓN ECONÓMICA

La empresa realiza capacitaciones permanentes a los colaboradores, así como cautela la Seguridad y Salud en el Trabajo.

6. NUESTRA GESTIÓN AMBIENTAL

7. NUESTRA GESTIÓN SOCIAL

8. ÍNDICE DE CONTENIDOS GRI



8

ÍNDICE DE CONTENIDOS GRI

ÍNDICE
1. CARTA DE NUESTRO MÁXIMO REPRESENTANTE DE LA EMPRESA
2. SOBRE NUESTRO REPORTE
3. ¿QUIÉNES SOMOS?
4. NUESTRO ENFOQUE EN SOSTENIBILIDAD
5. NUESTRA GESTIÓN ECONÓMICA
6. NUESTRA GESTIÓN AMBIENTAL
7. NUESTRA GESTIÓN SOCIAL
8. ÍNDICE DE CONTENIDOS GRI

Declaración de uso	TECSUP ha presentado la información citada en este índice de contenidos GRI para el periodo comprendido entre 1 de enero de 2022 y 31 de diciembre de 2022 del periodo objeto del informe utilizando como referencia los Estándares GRI.
GRI 1 usado	GRI 1: Fundamentos 2021
Estándares Sectoriales GRI aplicables	

Estándar GRI / Otra Fuente	Contenido	Número de página	Omisión			N° de referencia del Estándar Sectorial
			Requisitos omisión:	Motivo	Explicación	
GRI 2: Contenidos Generales 2021						
GRI 2: Contenidos Generales 2021	Contenido 2-1: Detalles organizacionales	9-23				
	Contenido 2-2: Entidades incluidas en la presentación de informes de sostenibilidad	5				
	Contenido 2-3: Periodo objeto del informe, frecuencia y punto de contacto	5				
	Contenido 2-4: Actualización de la información	5				
	Contenido 2-6: Actividades, cadena de valor y otras relaciones comerciales	9-23				
	Contenido 2-7: Empleados	24				
	Contenido 2-8: Trabajadores que no son empleados	24				
	Contenido 2-9: Estructura de gobernanza y composición	25-27				
	Contenido 2-22: Declaración sobre la estrategia de desarrollo sostenible	3				
	Contenido 2-27: Cumplimiento de la legislación y las normativas	28				
GRI 3: Temas Materiales						

ÍNDICE
1. CARTA DE NUESTRO MÁXIMO REPRESENTANTE DE LA EMPRESA
2. SOBRE NUESTRO REPORTE
3. ¿QUIÉNES SOMOS?
4. NUESTRO ENFOQUE EN SOSTENIBILIDAD
5. NUESTRA GESTIÓN ECONÓMICA
6. NUESTRA GESTIÓN AMBIENTAL
7. NUESTRA GESTIÓN SOCIAL
8. ÍNDICE DE CONTENIDOS GRI

Estándar GRI / Otra Fuente	Contenido	Número de página	Omisión			N° de referencia del Estándar Sectorial
			Requisitos omisión:	Motivo	Explicación	
GRI 3: Temas Materiales	Contenido 3-1: Proceso de determinación de los temas materiales	31				
	Contenido 3-2: Lista de temas materiales	31				
Desempeño económico						
GRI 3: Temas Materiales 2021	3-3 Gestión de los temas materiales	35				
Estándar 201 (2016): Desempeño Económico	Contenido 201-1: Valor económico directo generado y distribuido	36				
Anticorrupción						
GRI 3: Temas Materiales 2021	3-3 Gestión de los temas materiales	38				
	Contenido 205-2: Comunicación y formación sobre políticas y procedimientos anticorrupción	38				
Energía						
GRI 3: Temas Materiales 2021	3-3 Gestión de los temas materiales	40				
Estándar 302 (2016): Energía	Contenido 302-1: Consumo de energía dentro de la organización(*)	40				
Empleo						
GRI 3: Temas Materiales 2021	3-3 Gestión de los temas materiales	42				
Estándar 401 (2016): Empleo	Contenido 401-2: Prestaciones para los empleados a tiempo completo que no se dan a los empleados a tiempo parcial o temporales	42-44				

Elaborado por:

HumanizaRSE – Acción Sostenible



www.humanizarse.org

950305525 – 963324271 – 956363968

HumanizaRSE – Acción Sostenible  

